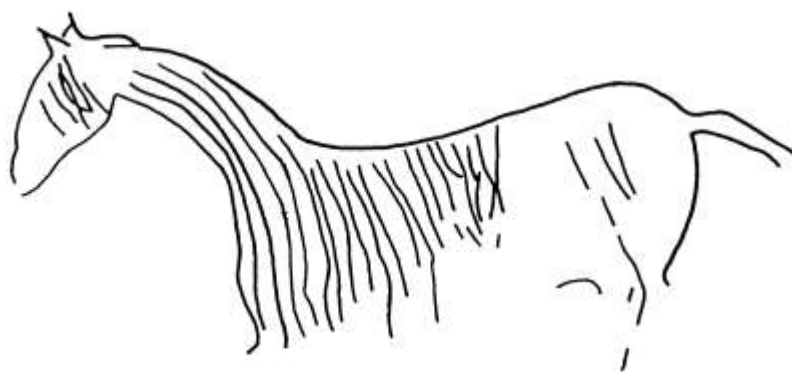


# HAUTE-NORMANDIE ARCHÉOLOGIQUE



**BULLETIN N° 12**

**2007**

Centre de Recherches Archéologiques de Haute-Normandie,  
Hôtel des Sociétés Savantes, 190 rue Beauvoisine, 76000 Rouen

## SOMMAIRE

- Jean-Pierre WATTE et Michel JULLIEN  
**Un biface employé comme « céraunie » ou « pierre de foudre » à Livet-sur-Authou (Eure), p. 5**
- Monique REMY-WATTE et Pierre ROUSSEL  
**Le « Camp du Vignerons » et les origines de Brionne (Eure), p. 9**
- David FARCY  
**Brionne à travers les âges, p. 19**
- David FARCY  
**L'enceinte circulaire du Bois du Vignerons à Brionne (Eure), p. 21**
- Laurent RIDEL  
**Histoire d'un paysage : le Roumois du Moyen Age à nos jours, p. 29**
- Véronique LE BORGNE, Jean-Noël LE BORGNE et Gilles DUMONDELLE  
**L'archéologie aérienne dans le canton de Brionne, p. 37**
- Annie ETIENNE-EUDIER et Pascal EUDIER  
**Nouveaux *fana* repérés en prospection aérienne sur l'Est de l'Eure, p. 45**
- Caroline RICHE et Elisabeth RAVON  
**Le site d'Aubevoys « la Chartreuse » (Eure). Campagne 2003-2007, p. 47**
- Jean-Pierre WATTE  
**Objets en silex tertiaire importés en Haute-Normandie, p. 53**
- Caroline RENARD  
**Nouvelles données sur les armatures de la fin du Néolithique dans le Bassin de la Seine, p. 69**
- Laurent GUYARD et Sandrine BERTAUDIÈRE  
**Le grand sanctuaire central du Vieil-Evreux. Résultats de la campagne 2007, p. 71**
- Nicolas WASYLYSZYN  
**Inventaire et observations sur les églises romanes précoces de Haute-Normandie (Xe-XIe siècles), p. 75**
- Gilles DESHAYES  
**Sondages dans le réfectoire et les salles basses de deux maisons civiles de l'abbaye de Jumièges (2007), p. 79**
- Bruno LEPEUPLE  
**Les fouilles du château de Lyons-la-Forêt. Premier bilan des fouilles menées du 18 au 30 juin 2007, p. 81**
- Christophe COLLIOU  
**Fouilles programmées d'un site de production métallurgique du bas Moyen Age en Pays de Bray, p. 83**
- Danielle ARRIBET-DEROIN  
**L'usine à fer de Glinet, commune de Compainville (Seine-Maritime) : un témoin archéologique du procédé indirect en Pays de Bray (fin XVe-fin XVIe siècle), p. 89**
- Bruno DUVERNOIS  
**Harfleur médiéval (Seine-Maritime). La porte de Rouen, p. 91**
- Jens MOESGAARD  
**A propos d'un écu d'or de Charles VI – Charles VII découvert à Brionne, p. 95**
- Dominique LEOST  
**A table avec le Comte de Warwick. L'alimentation au château de Rouen au XVe siècle, p. 97**

## L'ARCHEOLOGIE AERIENNE DANS LE CANTON DE BRIONNE.

Véronique LE BORGNE, Jean-Noël LE BORGNE, Gilles DUMONDELLE

### LE CANTON DE BRIONNE

Le canton de Brionne est situé dans l'ouest du département de l'Eure, à cheval sur la vallée de la Risle. Regroupant 23 communes, il a une superficie d'environ 150 km<sup>2</sup>. Sa forme pourrait être comparée à celle d'un papillon dont le corps serait la commune de Brionne qui le partage du nord au sud et occupe le fond de la vallée, et les ailes les autres communes regroupées en deux ensembles de superficies équivalentes de part et d'autre de la rivière, sur les plateaux.

### LA GÉOGRAPHIE DU CANTON

Le canton de Brionne est à cheval sur la frontière entre le plateau du Neubourg et le Lieuvin, frontière matérialisée par la Risle et sa profonde vallée. Trois petits affluents de la Risle (le Bec, l'Authou et le ruisseau des Fontaines) prolongés par des vallées sèches entaillent profondément les plateaux jusqu'aux abords du Neubourg, de Saint-Georges-du-Vivier et de Berthouville. Les bois couvrent amplement les versants et débordent sur les plateaux.

A l'est, les terres cultivées conservent l'organisation du plateau du Neubourg avec de grandes parcelles dans un paysage ouvert. C'est encore un peu le cas de l'autre côté de la vallée de la Risle à Aclou ou à Boisney. Ailleurs les parcelles s'amenuisent, le paysage se ferme avec des haies et des herbages plus fréquents, peu propices à la prospection aérienne.

### LE CANTON DE BRIONNE ET L'ARCHÉOLOGIE AÉRIENNE

Proche de notre piste d'envol, berceau de l'association Archéo 27 (fouilles au château d'Harcourt), possesseur d'un site antique emblématique avec le Villeret à Berthouville (fig.1), à peine effleuré par d'autres prospecteurs aériens, le canton de Brionne a bénéficié de toutes nos attentions dès nos premiers vols dans les années 80. Las ! Notre acharnement et notre inexpérience ont surtout eu pour effet de multiplier les sites fantômes dans nos classeurs. Le début des années 90 a bien livré quelques sites à Malleville-sur-le-Bec, Franqueville ou Harcourt, mais nous restions bien loin des résultats engrangés plus au sud du département. Ce n'est qu'à partir de 1995 avec la pratique des vols précoces d'avril et mai que la prospection aérienne est devenue efficace sur le canton, surtout à l'est de la Risle et un peu sur les communes d'Aclou et de Franqueville.

Ces résultats sont conformes à ce que nous constatons dans le nord-ouest du département : une très faible densité de découvertes à l'ouest de la Risle et de bons résultats à l'est, mais essentiellement grâce à des vols de printemps. On peut attribuer en partie ces différences à la pédologie ou au morcellement du paysage à l'ouest. Par ailleurs l'importance du couvert forestier et le mutisme des fonds de vallées expliquent les faibles résultats obtenus sur les communes de Brionne, Bosrobert et Le Bec-Hellouin où l'occupation protohistorique et/ou antique est pourtant bien avérée.

Nous totalisons environ 90 découvertes sur le canton mais le bilan de 25 ans de prospection est contrasté. Si nous enregistrons 26 sites sur Harcourt et 14 sur Calleville, six communes de l'ouest n'ont livré aucun site et trois n'en ont livré qu'un seul.

### L'ANALYSE DES RÉSULTATS

#### Les enclos et parcellaires (fig. 3)

La prospection aérienne a révélé une quarantaine d'enclos dans le canton de Brionne, toutes formes et toutes dimensions confondues. L'utilisation de symboles dans la cartographie est très réductrice et gomme l'extrême diversité de ces structures dans la région qui nous intéresse.

Nous avons inventorié une dizaine d'enclos circulaires. Ils ne sont jamais regroupés. Leur diamètre varie de quelques mètres sur le site de Guilematre à Harcourt à près de cinquante mètres pour celui de la Butte aux Chiens à Malleville-sur-le-Bec. Cette variabilité alliée à celle d'autres paramètres comme la largeur des fossés ou la régularité des tracés circulaires traduit sans doute des fonctions et des époques différentes.

Nous avons relevé une vingtaine d'enclos quadrilatéraux souvent de petites dimensions ; ainsi celui du Château des Rufflets à Harcourt dont les côtés font environ 20 mètres. On les observe parfois enchevêtrés dans un ensemble confus de structures sur les sites de la Forge à Malleville-sur-le-Bec, des Pièces de Sainte-Vaubourg à La Neuville-du-Bosc ou des Acres au Comte à Franqueville. Dans le canton de Brionne, nous ne rencontrons

presque jamais de grands enclos bien dessinés s'intégrant facilement dans une typologie, l'exception étant l'enclos trapézoïdal de la Grande Rue à Saint-Eloi-de-Fourques (fig. 5).

Les enclos hybrides et complexes comprennent une demi-douzaine de structures variées comme un enclos hybride à Saint-Eloi-de-Fourques, un autre à fossés doubles à Morsan ou un cercle inclus dans une structure plus vaste à Franqueville.

Nous avons qualifié de parcellaires au moins une vingtaine d'ensembles de lignes plus ou moins droites, plus ou moins parallèles, se recoupant parfois. Dans ces réseaux quelquefois confus il est difficile de reconnaître une organisation comme au Château des Rufflets à Harcourt. Ces parcellaires apparaissent souvent discordants avec les enclos, notamment à La Neuville-du-Bosc (fig. 6) et à Saint-Eloi-de-Fourques.

#### **Les bâtiments (fig. 4)**

Nous avons photographié 17 bâtiments ou groupes de bâtiments dans le canton de Brionne. Les constructions gallo-romaines sont les plus anciennes et les plus nombreuses avec 9 sites. En plus du Villeret à Berthouville, nous avons un autre site religieux, un *fanum* à Bosrobert. Nous avons identifié 3 *villae* à Harcourt, Saint-Eloi-de-Fourques (fig. 2) et La Haye-de-Calleville. Le mobilier recueilli lors des reconnaissances au sol a permis de dater les 4 autres bâtiments de la période gallo-romaine mais les images que nous en avons n'autorisent pas une identification plus précise.

En dehors des mottes et des enceintes, les sites médiévaux sont une denrée rare pour les prospecteurs aériens. Nous avons découvert deux constructions médiévales sur le canton de Brionne, toutes les deux situées à Calleville. La première fait penser à une chapelle et se trouve près du toponyme Saint-Nicolas. Y a-t-il un lien ? La deuxième, très partielle, en bordure du village, ressemble à une fortification légère et tardive avec une tour d'angle et deux tronçons de courtine.

Le seul bâtiment post-médiéval repéré est le château de Franqueville. Nous avons photographié le corps principal et quelques murs périphériques de cet édifice détruit avant la Révolution.

Il reste cinq constructions que nous n'avons pas pu dater, faute de plan caractéristique et de mobilier. Nous sommes dans la proportion habituelle de bâtiments qui ne livrent pas de matériel datant, voire pas de matériel du tout (fig.7) !

#### **Les voies et les chemins (fig. 9)**

Brionne est identifiable sur la Table de Peutinger et, site de franchissement de la vallée de la Risle, l'agglomération a toujours été reconnue comme un nœud routier important dans l'Antiquité. Le tracé exact des voies romaines qui y convergent est parfois incertain à l'approche de la ville. Nous avons essayé de le préciser pour certaines d'entre elles.

Nous n'avons aucune information sur celle provenant d'Evreux, au sud-est. Le tracé qui lui est généralement attribué est emprunté par des chemins ruraux et des petites routes empêchant toute observation d'avion. Celle en provenance de Lisieux *via* le Marché Neuf se confond avec un chemin rural puis avec la D701 mais son approche de la vallée et de la ville reste très floue et la prospection aérienne n'a pu apporter aucune précision. Une troisième en provenance de Saint-Georges-du-Viévre arrive dans Brionne en descendant du Bois du Vigneron. Nous l'avons photographiée dans les champs à Brétigny et à Neuville-sur-Authou où elle passe sous un pigeonnier.

La voie de Caudebec-lès-Elbeuf nous a fourni plus d'éléments nouveaux. Tout d'abord à Saint-Paul-de-Fourques, elle est visible dans le prolongement d'un chemin rural. Ensuite, nous lui attribuons une large chaussée au fond de la vallée du Bec dans un contexte sans structures bien définies mais riche en mobilier antique, puis un tronçon de 600 mètres avec chaussée et fossés à Calleville et enfin un fragment de chaussée long de 200 mètres à La Queronnaire sur la commune de Brionne (fig. 10). La consultation du cadastre napoléonien nous suggère une arrivée dans la ville de Brionne par une « cavée » située au nord du donjon.

Nous avons assimilé aux voies un fragment de voirie de plus de 1 km en raison de son emprise qui atteint presque 20 mètres. Nous ne connaissons ni l'origine, ni la destination de cette route observée sur les communes de La Neuville-du-Bosc et Sainte-Opportune-du-Bosc.

Comme pour les autres structures, nous retrouvons une concentration de chemins sur les communes de Calleville, Harcourt (fig. 8) et La Haye-de-Calleville où ils forment un ensemble organisé orienté suivant un axe nord-sud et un axe est-ouest.

Les découvertes de chemins sont anecdotiques dans les autres communes à l'exception d'un tronçon rectiligne d'un kilomètre de long sur Franqueville-Aclou, qui pourrait être le témoin d'une petite voie se dirigeant vers la région de Bernay.

## CONCLUSION

Après 25 campagnes de prospection aérienne, le canton de Brionne offre un tableau contrasté lié à sa position géographique avec des communes totalement muettes au nord-ouest et d'autres montrant de nombreuses structures au sud-est. Si cette différence peut correspondre à une certaine réalité de l'occupation humaine dans cette région, nous pensons qu'elle est surtout l'illustration des limites de la prospection archéologique par avion. Nous en voulons pour preuve la richesse des découvertes archéologiques faites à l'occasion de la construction de l'autoroute A28, là où nous n'avions rien vu. L'archéologie aérienne n'est pas une panacée mais elle permettra certainement de faire de nouvelles découvertes sur le terrain difficile du canton de Brionne.

**Véronique Le Borgne Archéo 27**  
**Jean-Noël Le Borgne Archéo 27**  
**Gilles Dumondelle Archéo 27**



**Fig. 1 : Le temple gallo-romain de Berthouville.  
Photo Le Borgne-Dumondelle / Archéo 27**



**Fig. 2 : Villa gallo-romaine à Saint-Eloi-de-Fourques  
Photo Le Borgne-Dumondelle / Archéo 27**

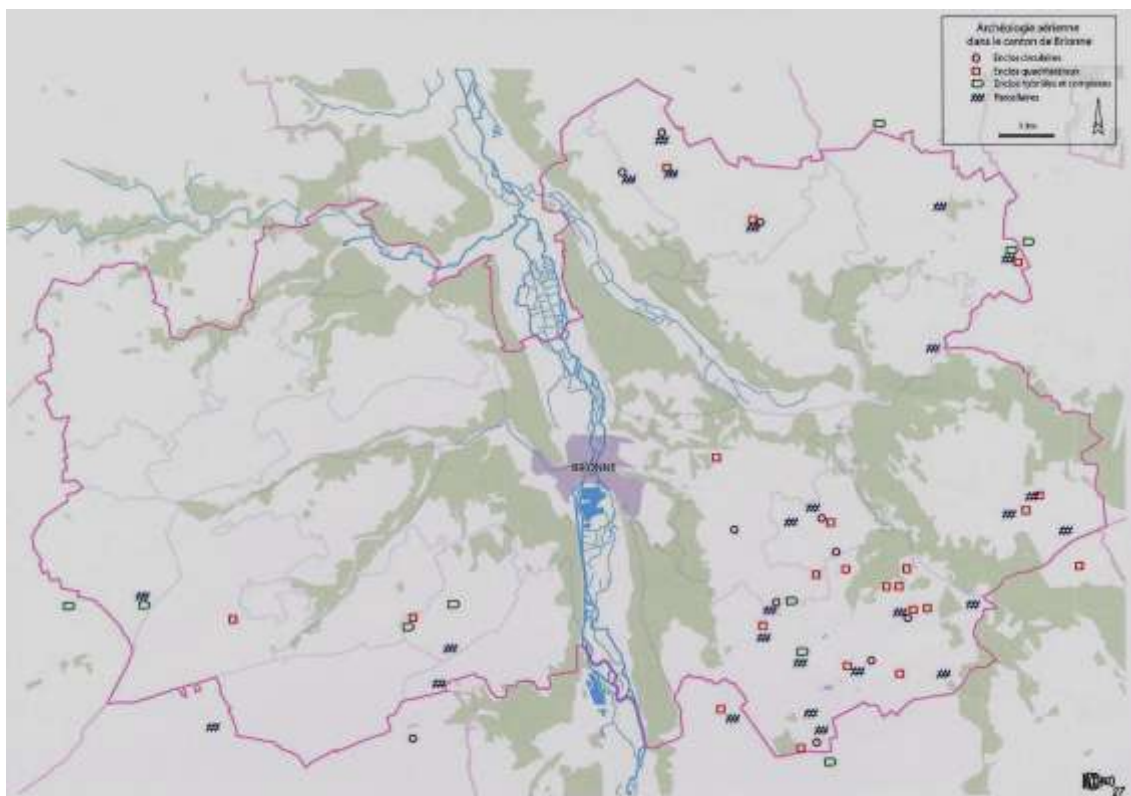


Fig. 3 : Carte des enclos et parcelles. Dessin Le Borgne-Dumondelle / Archéo 27.

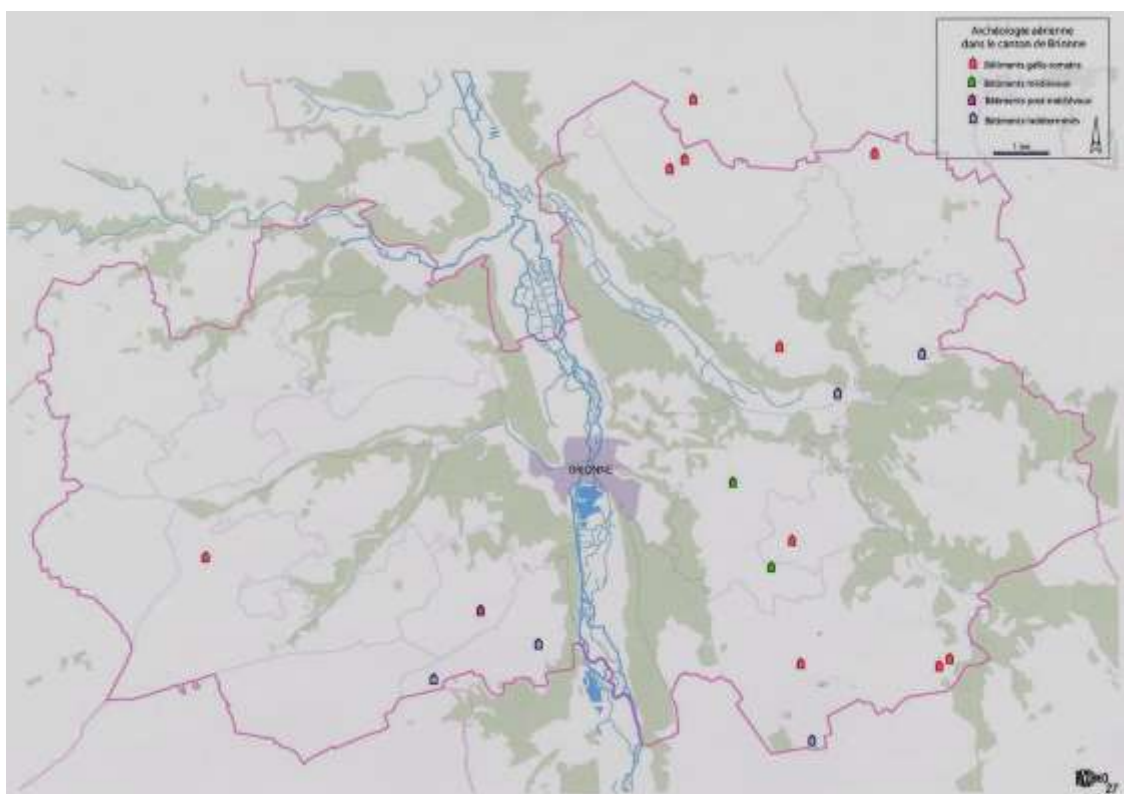


Fig. 4 : Carte des bâtiments. Dessin Le Borgne-Dumondelle / Archéo 27.



**Fig. 5 : Enclos et parcellaire à Saint-Eloi-de-Fourques.  
Photo Le Borgne-Dumondelle / Archéo 27.**



**Fig. 6 : Enclos et parcellaire à La Neuville-du-Bosc.  
Photo Le Borgne-Dumondelle / Archéo 27.**





**Fig. 7 : Bâtiment et enclos d'époque indéterminée à Harcourt.  
Photo Le Borgne-Dumondelle /Archéo 27**



**Fig. 8 : Chemin à Harcourt.  
Photo Le Borgne-Dumondelle / Archéo 27**

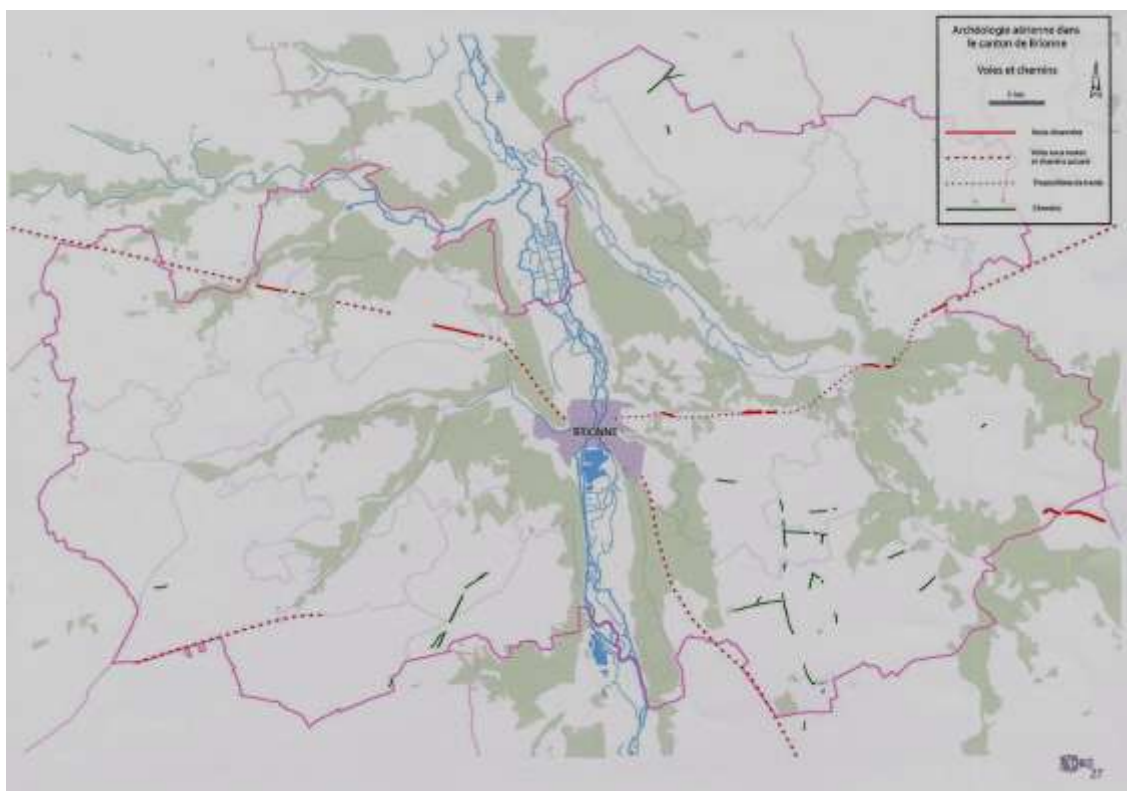


Fig. 9 : Carte des chemins et des voies. Dessin Le Borgne-Dumondelle /Archéo 27.



Fig. 10 : Voie à La Quéronnière à Brionne  
Photo Le Borgne-Dumondelle / Archéo 27